

GMINA PASYM



Plan Odnowy Miejscowości Pasym na lata 2009 – 2016

**GMINA PASYM
POWIAT SZCZYCIEŃSKI
WOJEWÓDZTWO
WARMIŃSKO - MAZURSKIE**

*„Ojczyzna to kraj dzieciństwa,
miejsce urodzenia,
to jest ta mała najbliższa ojczyzna ...”*

Tadeusz Różewicz

Pasym 2009 r.

SPIS TREŚCI

1. WSTĘP.....	3
2. WPROWADZENIE.....	3
3. HISTORIA MIASTA PASYM	5
4. CHARAKTERYSTYKA MIEJSCOWOŚCI.....	10
5. DEMOGRAFIA.....	13
6. INWENTARYZACJA ZASOBÓW MIEJSCOWOŚCI.....	14
7. ANALIZA SWOT MIASTA PASYM	15
8. OPIS ZADAŃ DO REALIZACJI.....	17
9. HARMONOGRAM REALIZACJI PROJEKTU.....	25
10. WDROŻENIE I MONITOROWANIE PLANU.....	26
11. PODSUMOWANIE.....	26

WSTĘP

Rozwój i odnowa obszarów wiejskich to jedno z kluczowych wyzwań, jakie stoją przed Polską w okresie integracji z Unią Europejską. Zasadniczym jej celem jest wzmocnienie działań służących zmniejszaniu istniejących dysproporcji i różnic w poziomie rozwoju obszarów wiejskich w stosunku do terenów miejskich.

Plan Odnowy Miejscowości jest jednym z najważniejszych elementów odnowy wsi i małych miasteczek, ich rozwoju oraz poprawy warunków pracy i życia mieszkańców. Sporządzenie i uchwalenie takiego dokumentu stanowi niezbędny warunek przy aplikowaniu o środki finansowe w ramach „Programu Rozwoju Obszarów Wiejskich 2007-2013” działanie „Odnowa i rozwój wsi”, jak również stanowić będzie wytyczne dla władz Gminy Pasym przy określaniu kierunków rozwoju miasta Pasym.

Celem działania „Odnowa i rozwój wsi” jest poprawa jakości życia na obszarach wiejskich poprzez zaspokajanie potrzeb społecznych i kulturalnych mieszkańców wsi i małych miasteczek oraz promowanie tych obszarów. Działanie umożliwi rozwój tożsamości społeczności wiejskiej, zachowanie dziedzictwa kulturowego i specyfiki obszarów wiejskich oraz wpłynie na wzrost ich atrakcyjności turystycznej i inwestycyjnej.

WPROWADZENIE

Uwarunkowania Planu Odnowy Miejscowości polegają na tym, że ma on zdecentralizowany, lokalny charakter, obejmuje ograniczony teren jednej miejscowości i przygotowany jest z inicjatywy i przez mieszkańców miasta Pasym, przy udziale przedstawicieli Urzędu Miasta i Gminy w Pasymiu.

Specyfika planu polega na tym, że jest on ukierunkowany na zagadnienia cywilizacyjno-kulturowe, koncentruje się na prostych, lokalnych przedsięwzięciach, które prowadzić mają do poprawy standardu i jakości życia mieszkańców. Plan Odnowy Miejscowości ma bardziej pro-społeczny i pro-kulturowy charakter, aniżeli pro-gospodarczy.

Celem planu jest podtrzymanie lub odtworzenie atrakcyjności miasta Pasym. Jest to szczególnie ważne w dzisiejszej sytuacji, gdy duże miasta oferują konkurencyjną alternatywę zamieszkania, a rolnictwo traci swą atrakcyjność jako źródło utrzymania, co prowadzi m.in. do migracji młodych ludzi, szczególnie tych lepiej wykształconych, ze wsi i małych miasteczek do miasta – a po otwarciu granic – także do innych państw Unii Europejskiej.

Idea odnowy wsi i małych miast wyrasta z przekonania, że odnowiona, doinwestowana i ożywiona kulturowo wieś odzyska swoją atrakcyjność jako miejsce zamieszkania, zapewni swoim mieszkańcom godziwy standard i jakość życia oraz zdoła zatrzymać młodzież na miejscu. W przypadku miasta Pasym nie chodzi o charakter miasta wysoko zurbanizowanego, konkurującego z innymi ośrodkami miejskimi bogactwem oferty, ale właśnie o historię i tradycję małego mazurskiego miasteczka, bogatego w zabytki oraz oferującego mieszkańcom, jak i turystom możliwość wypoczynku, poznawania historii na przykładzie istniejącej zabudowy, posiadanych zabytków oraz możliwości rekreacji na i nad wodą.

Plan Odnowy ma więc charakter „*planu małych kroków*”, ale w kierunku „*wielkich celów*”. Małe kroki, podejmowane przez mieszkańców miasta Pasym, przy finansowym i organizacyjnym wsparciu Urzędu Miasta i Gminy w Pasymiu, doprowadzić mają do trwałej poprawy miejscowych warunków życia.

Korzyści wynikające z posiadania Planu Odnowy:

1. Plan umożliwi efektywne gospodarowanie zasobami takimi, jak środowisko, ludzie, infrastruktura i środki finansowe.
2. Zapisanie tego procesu w formie dokumentu umożliwi stałą ocenę postępów i korygowanie błędów przez wszystkich członków społeczności lokalnej.
3. Dokument umożliwi zaangażowanie władz lokalnych oraz mieszkańców w planowanie swojej przyszłości. Uwzględnienie różnych opinii, pomysłów i koncepcji często wymaga consensusu. Kompromis osiągnięty na drodze otwartej dyskusji, pozwala na wypracowanie strategii, z którą będzie identyfikowała się społeczność lokalna.
4. Tworzenie Planu Odnowy sprzyja realistycznej ocenie mocnych i słabych stron miejscowości, a przez to przyjrzenie się możliwościom oraz potencjalnym problemom, które mogą się pojawić w przyszłości. W ten sposób można uniknąć wielu trudności.

Zadania wprowadzone do Planu Odnowy Miejscowości Pasym określono w oparciu o wytyczne środowiska lokalnego, po przeprowadzeniu konsultacji społecznych.

HISTORIA MIASTA PASYM

Pasym jest jednym z najstarszych miast na Mazurach (prawa miejskie uzyskał w 1386 roku), a jednocześnie jest Bramą Mazur. Historia miasta to ponad 6 wieków ciekawych dziejów, a badania archeologiczne wykazują, że ziemia pasymska zamieszkiwana była znacznie wcześniej.

Odnalezione w Gromie, Leleszkach, Narajtach prymitywne narzędzia i naczynia potwierdzają ślady ludzkiej działalności w okolicach Pasymia w epoce kamienia (czyli 8000 - 4000 lat przed narodzeniem Chrystusa). Także nagromadzenie cmentarzysk, kurhanów wskazuje na dość liczne grupy osadnicze na ziemi pasymskiej.

Na cyplu półwyspu Ostrów pruscy Galindowie wzniesli grodzisko „Okragła Góra”. Czas użytkowania grodziska archeolodzy datują na okres od VI do VIII wieku. Grodzisko prawdopodobnie uległo spaleni w wyniku walk plemiennych. Grodzisko przeniesiono w miejsce dzisiejszego miasta i powstał tutaj nowy gród, otoczony wodami jeziora Kalwa. W 1254 r. grodzisko znalazło się pod władzą biskupów warmińskich. W roku 1336 biskupstwo warmińskie założyło na tym grodzie wieś kościelną Henrykowo. W czternaście lat później, bo w roku 1350 rozpoczęto rozbudowę wsi wznosząc kościół i zamek. Jednak przed rokiem 1369 Krzyżacy zajęli Henrykowo wraz z okolicznymi ziemiami. W 1384 r. Wielki mistrz krzyżacki Konrad von Rothenstein podniósł Henrykowo do rangi miasta nadając mu nazwę Passenheim. Pasym otrzymał pieczęć miejską z wizerunkiem Matki Boskiej z dzieciątkiem Jezus. Prawa miejskie otrzymał natomiast w dwa lata później – 4 sierpnia 1386 r. na prawie chełmińskim.

W końcu XIV wieku Pasym był ważnym ośrodkiem handlowo-rzemieślniczym. Istniał tu browar, młyn, gorzelnia. Miasto liczyło ok. 600 mieszkańców - przeważnie Prusów. W połowie XVI wieku Pasym popadł w spór ze Szczytnem o wyrób i wyszynk piwa, który doprowadził do regularnej bitwy między mieszkańcami tych miejscowości na polach w okolicy wsi Grom i Jęczniki.

Przez kolejne wieki ludność Pasymia wielokrotnie dziesiątkowana była przez różne plagi: pożary, epidemie, wojny, m.in. w 1656 roku miasto zajęli i spalili Tatarzy, z początkiem roku 1807 do Pasymia wkroczyły wojska francuskie (a w dniu 1 lutego 1807 roku przybył do Pasymia Cesarz Napoleon).

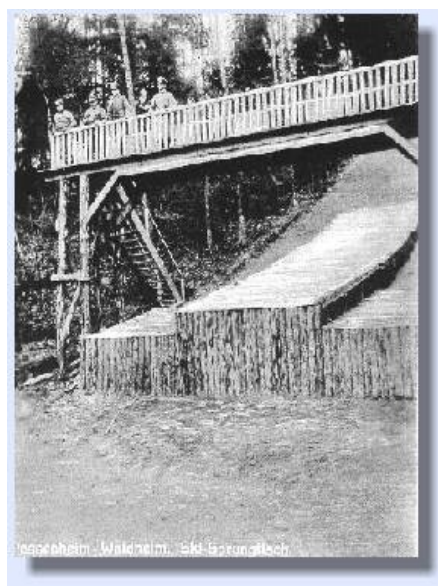
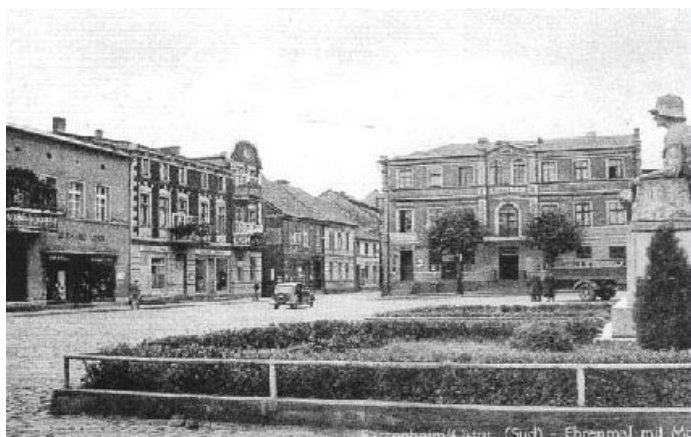
W połowie XIX wieku władze miejskie podjęły decyzję o budowie nowego ratusza, który został zbudowany w latach 1854 – 1855. Rok po zbudowaniu ratusza przystąpiono do budowy drogi do Dźwierzut dla uzyskania połączenia z szosą warszawską, w 1860 roku rozpoczęto budowę kolejnej szosy tym razem łączącej Pasym z Nidzicą. Istotne zmiany zaszły, gdy do mazurskich miast dotarły linie kolejowe. W 1883 roku budowano linię łączącą Olsztyn ze Szczytnem. W planach miała ona biec przez Pasym. Radni miejscy - głównie kupcy - sprzeciwili się by kolej dotarła do samego Pasymia. W ten sposób dworzec wybudowano na polach wsi Dybowo, ponad trzy kilometry od miasta. Po kilku latach zorientowano się o popełnionym błędzie, który mieszkańcy miasta odczuwają po dzień dzisiejszy. W Pasymiu żyło się jednak lepiej, mieszkańcy płacili mniejsze podatki. W 1885 przeprowadzono zmianę ulic, dokonano numeracji domów. Rok później na ulicach pojawiło się pierwszych pięć lamp naftowych, zbudowano szpital, założono straż pożarną. W końcu XIX wieku ulice wybrukowano, zbudowano gazownię. W pierwszych latach XX wieku wzniesiono nowe budynki mieszkalne, gmach sądu, rzeźnię. W 1906 roku założono kasę oszczędności, a w 1911 roku zbudowano wodociągi z wieżą ciśnień oraz miejską łaźnię. W 1910 roku Pasym liczył 2074 mieszkańców, podczas gdy sąsiednie Szczytno około 9000, a Olsztyn ponad 20 000. To spokojne życie zakłóciła I wojna światowa. Czas wojny ludzie odczuli dotkliwie. Po wojnie o przynależności państwowej południowych Prus Wschodnich miała zadecydować ludność w plebiscycie. Mieszkańcy Pasymia 20 lipca 1920 roku mieli opowiedzieć się, czy chcą pozostać w Prusach Wschodnich, czy żyć w granicach powstałego państwa polskiego. Mieszczanie pasymscy poczynając od XVI wieku w większości pochodzili z Mazowsza i mówili językiem polskim. Jeszcze do połowy XIX wieku Pasym miał charakter polskiego miasteczka. W miarę upływu lat niemczyzna czyniła ogromne postępy, szkoła była niemiecka, w urzędach mówiło się po niemiecku, w wojsku także. Wprawdzie język polski był dla wielu językiem ojczystym, ale nie świadczył o poczuciu narodowym. Mieszkańcy Pasymia zarówno ci mówiący po polsku jak i po niemiecku czuli się Mazurami. W plebiscycie opowiedzieli się po stronie pruskiej.

Władze pasymskie podjęły kolejne inwestycje w Pasymiu. W roku 1922 wybudowano elektrownię, likwidując tym samym przestarzałą gazownię. W latach 1923 – 1924 wzniesiono budynek szkoły katolickiej (obecnie przedszkole), a także zmodernizowano budynek szkoły miejskiej. Rozpoczęto budowę nowego osiedla domków jednorodzinnych.

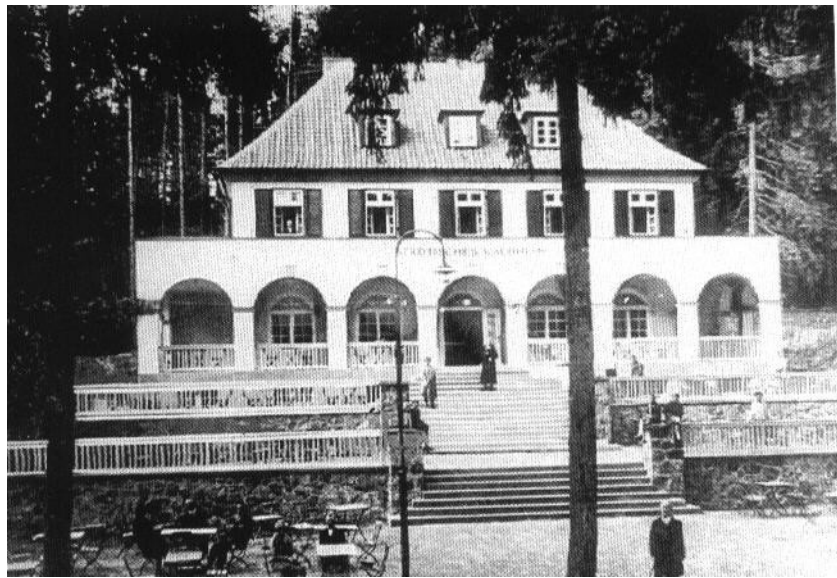


Na zdjęciu powyżej – Wieża ciśień w Pasymiu w okresie międzywojennym.

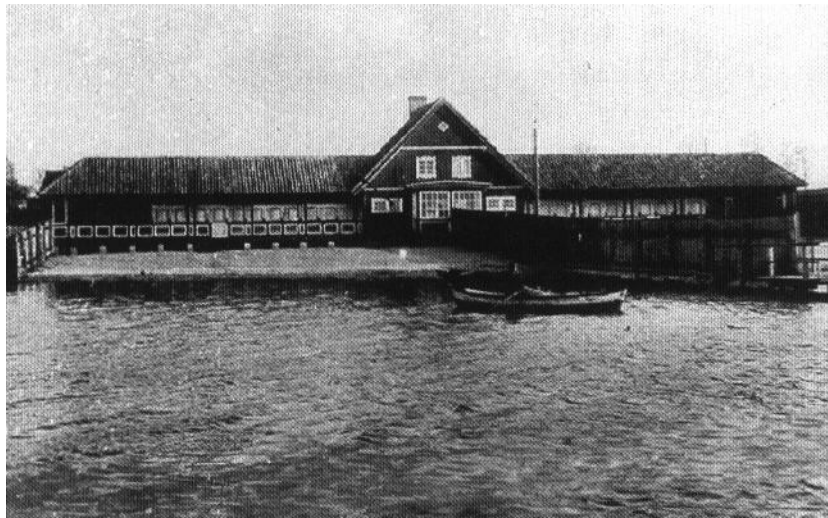
Dalszy swój rozwój miasto postawiło na turystykę i wypoczynek. Dowodem czego było wybudowanie w roku 1923 ośrodka sportów wodnych nad jeziorem Kalwa i strzelnicy sportowej. W mieście, przy rynku oddano do użytku hotel z restauracją i zajazdem. W Rudziskach Pasymskich w roku 1927 wybudowano piękny pensjonat ze stołówką i pokojami noclegowymi oraz w lesie miejskim skocznię narciarską i tor saneczkowy. Na tę okoliczność uruchomiono przejazd dwoma statkami po jeziorze Kalwa od stacji kolejowej przez Rudziska do miasta. W Pasymiu istniało 71 zakładów rzemieślniczych, 68 sklepów, były tartaki, gorzelnia, młyn parowy, cegielnia, elektrownia, wodociąg, browar, rzeźnia, mleczarnia, a liczba ludności przekroczyła 2 tysiące.



Hotel w Rynku w Pasymiu oraz skocznia narciarska w Rudziskach Pasymskich



Ośrodek wypoczynkowy w Rudziskach Pasymskich w okresie międzywojennym



Stacja wodna w Pasymiu na j. Kalwa w okresie międzywojennym



Neogotycki budynek Ratusza w Pasymiu w okresie międzywojennym

Rok 1939 przyniósł kolejną wojnę. Skutki wojny Pasyum odczuł dopiero w 1945 roku, gdy ruszyła na Prusy Wschodnie ofensywa wojsk radzieckich. W połowie stycznia 1945 władze zarządziły ewakuację ludności. Ostatni pociąg odjechał ze stacji w Pasyum 19 stycznia ostrzelany przez samoloty rosyjskie. Trzy dni później Rosjanie zajęli niebroniony Pasyum. Około 30% miejskiej zabudowy leżało w gruzach, najwięcej w śródmieściu. Polskie władze pojawiły się w Pasyum dopiero 15 maja 1945 roku. Rozpoczęły się trudne dzieje najnowsze. W kwietniu 1946 roku Pasyum utracił prawa miejskie. Pomimo, że z dniem 1 stycznia 1997 roku Pasyum odzyskał je ponownie, to nigdy nie odzyskał dawnej świetności i znaczenia w regionie. Pasyum pozostał uroczym mazurskim miasteczkiem położonym nad jeziorem Kalwa, licznie odwiedzanym przez turystów szukających tu letniego wypoczynku. Miasteczko zachowało swój historyczny wygląd z ryneczkiem zabudowanym kamieniczkami i oryginalnym ratuszem. W centrum można również podziwiać fragmenty średniowiecznych murów obronnych oraz najcenniejszy zabytek – gotycki kościół (z XIV wieku) z charakterystyczną wieżą. W tym właśnie zabytkowym Kościele Ewangelicko-Augsburskim od kilku lat (corocznie) organizowane są Pasymskie Koncerty Muzyki Organowej i Kameralnej. Koncerty są prawdziwą uczcą dla koneserów muzyki poważnej, wykonywane są na pięknych, barokowych organach. W koncertach uczestniczą muzycy z całego świata.

Sposób zabudowy oraz układ urbanistyczno - architektoniczny miasta Pasyum, niezmienny od wieków, stworzył idealne warunki do kręcenie różnego rodzaju filmów i to nie tylko fabularnych. Walory miasteczka wykorzystało już bardzo wielu reżyserów wybierając Pasyum i jego okolice, na kręcenie swoich filmów:

1. **"Południk zero"**

Film fabularny - rok produkcji: 1970 - reżyseria: Waldemar Podgórski

2. **"Stacyjka"**

Serial tv - rok produkcji: 2004 - reżyseria: Radosław Piwowski

3. **"Cudownie ocalony"** – film fabularny – reżyseria: Janusz Zaorski

4. **"Pieńo - niebo"** – rok 2005 – reżyseria: Natalia Koryncka-Gruz

5. **"Cztery noce z Anną"** – rok 2007- reżyseria Jerzy Skolimowski.

Nad brzegami jezior Kalwa, Leleskiego i Sasek Wielki powstały liczne ośrodki wypoczynkowe, gospodarstwa agroturystyczne i pola biwakowe. Otoczenie przepięknych lasów (teren Puszczy Napiwodzko-Ramudzkiej) oraz jezior stwarza możliwość wypoczynku oraz bezpośredniego obcowania z naturalną przyrodą.

Okoliczne jeziora zachęcają do wędkowania.

Z myślą o społeczności lokalnej oraz turystach organizowane są także liczne imprezy plenerowe: festyny, turnieje, Dożynki, Dni Pasymia, Wianki.¹

Zainteresowanych szczegółami historii miasta odsyłamy do strony internetowej Stowarzyszenia Miłośników Ziemi Pasymskiej „KALWA” <http://kalwa.webpark.pl/>

CHARAKTERYSTYKA MIEJSCOWOŚCI

Co wyróżnia nasze miasto?

- bogactwo historyczne, liczne zabytki, układ architektoniczno – urbanistyczny centrum miasta;
- położenie przy ważnej dla regionu i ruchliwej trasie Olsztyn – Ostrołęka;
- otoczenie przyrodnicze. Okolice bogata jest w liczne siedliska fauny i flory ;
- bezpośrednia bliskość jezior: Kalwa, Kiepunka, Leleskie, Dłużek;

Jakie pełni funkcje?

- atrakcji historycznej;
- turystyczne – miasto Pasym posiada wspaniałe walory turystyczne, umożliwiające wypoczynek zarówno na, jak i nad wodą. Ośrodki wypoczynkowe, w tym i całoroczne oraz gospodarstwa agroturystyczne powodują, że Gmina Pasym pełni funkcję turystyczną;
- rolnicze tereny wokół wsi obejmują pola uprawne. Produkcją rolną zajmują się najczęściej drobni rolnicy, choć nie brakuje rolników wielkoobszarowych i specjalizujących się w konkretnych uprawach i hodowlach.

¹W materiale wykorzystano opracowanie „Dzieje Pasymia” autorstwa prof. dr. hab. Pana Stanisława Achramczyka.

- funkcjonujące większe zakłady pracy swoją produkcję opierają na istniejących bogactwach naturalnych naszej gminy (cegielnia, tartaki, itp.).

Kim są mieszkańcy ?

- pracownicy przedsiębiorstw państwowych i prywatnych;
- rolnicy prowadzący gospodarstwa rolne i agroturystyczne;
- emeryci i renciści.

Co daje utrzymanie ?

- praca etatowa na terenie gminy i w regionie;
- praca w indywidualnych gospodarstwach rodzinnych;
- praca zarobkowa poza terytorium kraju;
- świadczenia socjalne typu: renty, emerytury, zasiłki dla bezrobotnych;
- praca na własny rachunek w usługach lub handlu.

Jak zorganizowani są mieszkańcy ?

Mieszkańcy przejawiają średni stopień aktywności w pracach na rzecz rozwoju gminy.

W jaki sposób rozwiązują problemy?

Mniejsze problemy rozwiązywane są we własnym zakresie. Te większe natomiast wymagają ingerencji władz gminy. Bardzo często problemy wynikają z nieznamości prawa i z próby wymuszenia na władzach gminy określonych zachowań korzystnych dla danej grupy społecznej.

Jak wygląda nasze miasto?

- Pasym to miasteczko o dużych kontrastach. Obok nowych budynków znajdują się stare często w nie najlepszym stanie technicznym;
- miasteczko posiada bardzo wiele zabytków nawet z okresu średniowiecza. Charakterystyczny układ urbanistyczno – architektoniczny świadczy o historii miasta oraz jest jego atrakcją;
- położenie miasta nad brzegiem jeziora Kalwa oraz w otoczeniu innych jezior i lasów stwarza możliwość rozwoju;

- przez miasto biegnie droga krajowa i powiatowa oraz szereg dróg gminnych – wszystkie w nie najlepszym stanie.

Jakie obyczaje i tradycje są przez mieszkańców pielęgnowane?

- tradycyjne powitanie lata w trakcie nocy Świętojańskiej;
- Święto Plonów – jako związane z tradycją rolniczą;
- Dnia Pasymia – jako impreza integrująca mieszkańców oraz promująca miasto;
- Pasymskie Koncerty Muzyki Kameralnej i Organowej.

Jak wyglądają mieszkania i obejścia?

- część zabudowań jest poniemieckich. Duża część budynków nowo powstałych;
- występuje zróżnicowanie starej i nowej zabudowy;
- obejścia czyste z zadbanymi ogrodami, lecz bywa że i zniszczone skutkiem nie doinwestowania;
- drogi z widocznymi śladami braku inwestycji.

Jaki jest stan otoczenia i środowiska?

- miasto posiada wodociąg. Jednakże istniejąca Stacja Uzdatniania Wody ze względu na swój wiek nie jest przystosowana do zaopatrywania miasta w wodę o określonej jakości oraz w określonej ilości;
- wszystkie budynki mieszkalne są skanalizowane;
- prowadzona jest selektywna zbiórka odpadów;
- niewielka ilość dachów pokryta jest eternitem;
- miasto leży w strefie jezior i lasów.

Jakie są powiązania komunikacyjne?

- miasto posiada połączenie komunikacyjne zarówno kolejowe, jak i komunikacją autobusową. Miasto leży na skrzyżowaniu połączenia Olsztyn – Ostrołęka (droga nr 53) oraz Nidzica - Biskupiec;
- dzieci w wieku szkolnym dowożone są do szkół – dojazd zapewnia gmina;
- dzieci niepełnosprawne dowożone są na koszt gminy na zajęcia;
- występuje gęsta sieć dróg gminnych.

Co proponujemy dzieciom i młodzieży ?

- miasto posiada Gimnazjum Publiczne z nowoczesną salą sportową i zapleczem kuchennym, Zespół Szkolno – Przedszkolny oraz Miejską Bibliotekę Publiczną;
- Miejski Ośrodek Kultury jest inicjatorem i animatorem działań kulturalnych wśród młodzieży;
- w 2008 roku oddano do użytku zmodernizowane boisko do gry w piłkę nożną wraz z bieżnią;
- LKS Błękitni Pasym prowadzą szereg zajęć z młodzieżą;
- przy OSP w Pasymiu funkcjonuje drużyna młodzieżowa.

DEMOGRAFIA

STATYSTYKA OSÓB POD WSKAZANYM ADRESEM

Pasym

Mieszkańcy: stali i czasowi – stan na dzień 13 stycznia 2009 roku

ZAMELDOWANYCH

kobiety	1349	51,37 %
mężczyźni	1277	48,63 %
RAZEM:	2626	100,00 %

RODZAJ ZAMELDOWANIA

stali	2559	97,45 %
czasowi	67	2,55 %

WIEK

	przedprodukcyjny	produkcyjny	poprodukcyjny
kobiety	260	879	210
mężczyźni	281	899	97
Ogółem:	541	1778	307

Liczba osób zameldowanych (stali i czasowi) w mieście Pasym wynosi 2626 osób zameldowanych w 424 budynkach posiadających nadaną numerację.

- a) w wieku do 6 lat – 128 osób;
- b) w wieku 7 – 13 lat – 186 osób;
- c) w wieku 14 – 16 lat – 104 osoby;
- d) w wieku 17 – 19 lat – 131 osób;
- e) w wieku 20 – 24 lat – 228 osób;
- f) w wieku powyżej 25 lat – 1849 osób.

Dane udostępnił Urząd Stanu Cywilnego w Pasymiu.

INWENTARYZACJA ZASOBÓW MIEJSCOWOŚCI

Wyszczególnienie	Powierzchnia w ha	Udział % w ogólnej powierzchni miejscowości
Grunty orne	666	43,9
Łąki trwałe	65	4,3
Pastwiska trwałe	166	11
Lasy	52	3,4
Grunty zadrzewione i zakrzewione	30	2
Nieużytki	112	7,4
Drogi	64	4,2
Tereny mieszkaniowe	49	3,2
Wody powierzchniowe płynące	214	14,1
Tereny rolne zabudowane	23	1,5
Tereny zabudowane	31	2
Tereny rekreacyjne	12	0,8
Rowy	9	0,6
Sady	20	1,3
Tereny kolejowe	5	0,3

Razem	1518	100
--------------	-------------	------------

ANALIZA SWOT MIASTA PASYM

Poprzez analizę postarano się wyodrębnić mocne i słabe strony miasta Pasym oraz jego szanse i zagrożenia stwarzane przez otoczenie. Pozwala to także na określenie obecnej sytuacji w Pasymiu oraz przyszłych kierunków rozwoju.

Mocne strony:

- miasto dysponuje terenami o wybitnych walorach krajobrazowo – turystycznych;
- Pasym posiada bogatą udokumentowaną historię;
- istnieje możliwość rozwoju przemysłu opartego na miejscowych surowcach (drewno i kopaliny: pospółka, piasek, żwir, torf);
- wolne obiekty i tereny do zagospodarowania;
- czyste środowisko naturalne;
- wolne tereny pod budownictwo mieszkaniowe i inwestycje;
- atrakcyjne tereny wędkarskie i łowieckie;
- możliwość rozwoju produkcji rolniczej ekologicznej (zdrowa żywność);
- zasoby siły roboczej;
- skanalizowanie miasta;
- układ architektoniczno – urbanizacyjny miasta świadczący o jego wielowiekowej tradycji;
- posiadanie obszarów na terenie których oficjalnie stwierdzono walory sanatoryjno – uzdrowiskowe;
- położenie na skrzyżowaniu ważnych połączeń komunikacyjnych;
- dogodna komunikacja PKS i PKP;
- sieć energetyczna;
- sieć telekomunikacyjna;
- brak uciążliwości przemysłu;
- bezpośrednia bliskość jezior (Kalwa , Leleskie, Kiepunko);
- bezpieczna okolica;
- występowanie tylko rolnictwa indywidualnego;
- dogodne położenie geograficzne (25 km od lotniska Szczytno – Szymany);
- miasto Pasym zaliczone zostało do miejscowości o wysokim potencjale rozwojowym;
- z uwagi na planowaną budowę nowej drogi krajowej nr 53, wzrasta zainteresowanie nabyciem gruntów pod budowę domów mieszkalnych osób z terenów Polski centralnej.

Słabe strony:

- bezrobocie wśród mieszkańców miasta, a co za tym idzie zła sytuacja materialna mieszkańców;
- zły stan techniczny dróg lokalnych;
- brak gazociągu;
- słabo rozwinięty rynek usług turystycznych;
- wysokie koszty dojazdu do miejscowości oferujących pracę;
- niewykorzystane możliwości turystyczno – rekreacyjne miasta;
- niewielka ilość małych i średnich przedsiębiorstw;
- brak nowych inwestycji gospodarczych;
- mała efektywność promocji miasta;
- niewykorzystanie uwarunkowań historycznych miasta;
- brak szkoły ponadgimnazjalnej;
- brak atrakcyjnych miejsc pracy;
- mała aktywność ekonomiczna mieszkańców;
- nie zaliczenie Gminy Pasym do gmin o wysokim potencjale turystycznym, w wyniku czego nie można ubiegać się o zewnętrzne środki finansowe na rozwój turystyki przewidziane w RPO Warmia i Mazury 2007 – 2013.

Szanse:

- wzrost popytu na usługi turystyczne;
- dobre położenie komunikacyjne;
- rozwój turystyki i usług towarzyszących turystyce;
- rozwój handlu;
- wykorzystanie atrakcyjnych miejsc czynnego wypoczynku;
- rozwój agroturystyki i informacji turystycznej;
- programy pomocowe dla gminy i nakłady Unii Europejskiej na rozwój obszarów wiejskich;
- rozwój alternatywnych, pozarolniczych źródeł utrzymania mieszkańców wsi;
- uchwalenie miejscowego planu zagospodarowania przestrzennego;
- szansa zwiększenia zaangażowania mieszkańców w rozwój miasta;
- rozwój gospodarczy i ekonomiczny miasta i mieszkańców;
- migracja ludności do naszego miasta. Nowe pomysły, bodźce, zasoby ekonomiczne;
- wykorzystanie naszego położenia geograficznego, jako pierwszej gminy i pierwszego miasta mazurskiego z kierunku Warmii (Olsztyn);

- powrót mieszkańców pracujących za granicą. Szansa na ich inwestycje w mieście i gminie.

Zagrożenia:

- niekorzystna sytuacja gospodarcza na świecie oraz sytuacja na rynku pracy;
- struktura wiekowa i słaby poziom wykształcenia bezrobotnych;
- peryferyjne położenie w stosunku do głównego kierunku ruchu turystycznego na Mazurach – Kraina Wielkich Jezior Mazurskich;
- braki finansowe na rozwój infrastruktury terenów wiejskich i małych miast;
- brak współpracy między samorządami, rozbieżne priorytety w poszczególnych jst;
- rozwarstwienie społeczności na biednych i bogatych;
- niska wiedza mieszkańców dotycząca ich praw w Unii Europejskiej i w ich własnym kraju.

OPIS ZADAŃ DO REALIZACJI

Plan Odnowy Miejscowości Pasyń zakłada realizację wielu działań ze sfer społeczno-kulturalnego i gospodarczego życia mieszkańców. Celem planowanych inwestycji jest przede wszystkim poprawa estetyki miejscowości oraz poprawa jakości życia mieszkańców miasta Pasyń.

Zadania wraz z uzasadnieniami zostały przedstawione w formie tabelarycznej.

ZADANIE Nr 1	PRZEDMIOT ZADANIA	Prognozowane koszty realizacji zadań
-----------------	-------------------	--

<p>Przebudowa i modernizacja ulic.</p>	<p>Przedmiotem zadania jest przebudowa oraz modernizacja istniejących ulic w granicach administracyjnych miasta Pasym. Zmiana nawierzchni ulic, budowa oddzielnych ciągów pieszo – rowerowych, montaż barierek ochronnych, oświetlenia ulicznego, budowa bezpiecznych przejść dla pieszych oraz separacja ruchu samochodowego na skrzyżowaniach.</p>	<p>14.100.000 zł</p>
---	--	----------------------

UZASADNIENIE

Intensywny ruch drogowy zagraża bezpieczeństwu poruszających się poboczami mieszkańców, szczególnie dzieci.

Przebudowa i modernizacja głównych ulic w mieście Pasym (Polna, Burskiego, Warszawska, Tartaczna, Kiepunka, Strażacka, Słoneczna i Sosnowa) ma kluczowe znaczenie dla rozwoju miasta, poprawy warunków życia mieszkańców, a zwłaszcza dla bezpieczeństwa w ruchu drogowym.

W wyniku modernizacji i przebudowy istniejących ulic zwiększy się bezpieczeństwo nie tylko w ruchu drogowym, ale również i mieszkańców miasta. Poszerzone jezdnie, wybudowane chodniki i ciągi pieszo – rowerowe, nowe oświetlenie uliczne, bezpieczne przejścia dla pieszych, separacja ruchu samochodowego na skrzyżowaniach zdecydowanie poprawią wizerunek miasta, umożliwią skomunikowanie jego terenów, rozwój terenów inwestycyjnych i turystycznych. Dodatkowo zmianie ulegnie istniejąca organizacja ruchu. Odciążeniu ulegnie ruch pojazdów na drodze krajowej, będącej jednocześnie ulicą Jana Pawła II w Pasymiu. Zmniejszy się ruch na skrzyżowaniach drogi krajowej z drogą powiatową i drogami gminnymi, co zdecydowanie poprawi nie tylko bezpieczeństwo na tej drodze, ale i usprawni jej przepustowość. Miasto zyska nowy – nowoczesny, ale zarazem i bezpieczny wygląd, co wpłynie na jego rozwój oraz poprawę warunków życia mieszkańców, jak i turystów. Budowa całej infrastruktury związanej z tym zadaniem oraz redukcja hałasu wpłynie na ochronę środowiska naturalnego i poprawi komfort życia mieszkańców.

ZADANIE Nr 2	PRZEDMIOT ZADANIA	Prognozowane koszty realizacji zadań
Budowa Stacji Uzdatniania Wody w Pasymiu.	Budowa nowej Stacji Uzdatniania Wody w Pasymiu, w celu dostarczenia wody pitnej dla mieszkańców miasta i gminy. Wody w odpowiedniej ilości oraz jakości.	2.900.000 zł

UZASADNIENIE

W chwili obecnej istniejąca Stacja Uzdatniania Wody w Pasymiu – pochodząca z końca XIX wieku posiada właściwie tylko walory historyczne, ze względu na kształt budowli. Należy zwrócić uwagę, że w/w stacja, wybudowana pod koniec XIX wieku zasilala w wodę pitną tylko mieszkańców miasta Pasym. Pobór wody był kilkakrotnie mniejszy, niż obecnie, a jakość wody spełniała ówczesne normy. Od tego czasu ilość wody dostarczana przez SUW zwiększyła się kilkakrotnie, normy dotyczące jakości wody przeznaczonej do spożycia przez ludzi zostały zmienione i na terenie miasta Pasym występuje już problem z ilością wody, która może być dostarczana przez funkcjonującą SUW. Problem dotyczy zarówno ciśnienia panującego w sieci wodociągowej, które jest za niskie i bardzo często bywa, że woda nie dociera do mieszkań położonych na najwyższych kondygnacjach bloków i do siedlisk zlokalizowanych na obrzeżach miasta, jak i jakości dostarczanej wody. Obecne filtry uniemożliwiają polepszenie jakości wody dostarczanej do sieci.

Brak nowej stacji uniemożliwia nie tylko właściwe zabezpieczenie mieszkańców w wodę pitną ale również i planowy rozwój miasta.

ZADANIE Nr 3	PRZEDMIOT ZADANIA	Prognozowane koszty realizacji zadań
------------------------	--------------------------	---

Zagospodarowanie nabrzeża j. Kalwa przy ul. Dworcowej	Przebudowa zagospodarowania nabrzeża jeziora Kalwa, polegająca na: <ul style="list-style-type: none"> - budowie nowego ciągu pieszo – rowerowego prowadzącego wzdłuż jeziora Kalwa. Połączenie go z ciągiem pieszo – rowerowym, który zostanie wybudowany wzdłuż ulicy Polnej w Pasymiu; - wybudowanie dwóch pomostów na jeziorze Kalwa; - możliwe utwardzenie brzegów jeziora; - budowa slipu do wodowania jednostek pływających, pomostów, toalet; - utworzenie parkingu, miejsca do rekreacji; - budowa małej sceny z przeznaczeniem na występy artystyczne; - wyznaczenie miejsca pod działalność gastronomiczną, związaną z obsługą ruchu turystycznego; - nasadzenie nowej zieleni. 	1.900.000 zł
--	---	---------------------

UZASADNIENIE

Remont bulwaru oraz budowa portu nad j. Kalwa w Pasymiu stanowi element procesu Rewitalizacji Miasta Pasym, w zakresie 1. celu strategicznego „Ożywienie społeczno – gospodarcze poprzez podniesienie jakości przestrzeni publicznej” oraz dodatkowo 2.7. i 2.11. dotyczące 2. celu strategicznego oraz 3.1. dotyczące 3. celu strategicznego. Realizacja projektu zwiększy konkurencyjność miasta w regionie, podnosząc jego atrakcyjność turystyczną, w tym walory przyrodnicze i kulturowe. Stworzy warunki dla rozwoju przedsiębiorczości i działalności gospodarczej, powiązanej z działalnością portu. Uporządkowanie terenu nad jeziorem Kalwa wpłynie pozytywnie na poprawę bezpieczeństwa osób korzystających z bulwarów. Ponadto realizacja projektu stworzy warunki do aktywnego wypoczynku i spędzania czasu wolnego przez dzieci, młodzież i całe rodziny. Zatoka stanie się ważnym miejscem integrującym społeczność lokalną, a budowa muszli koncertowej podniesie poziom rozwoju kulturalnego w mieście. Poprzez regulację odprowadzania nieczystości z jednostek pływających, inwestycja pozytywnie wpłynie na ochronę środowiska.

ZADANIE Nr 4	PRZEDMIOT ZADANIA	Prognozowane koszty realizacji zadań
-------------------------	--------------------------	---

<p>Modernizacja budynku starego kina, z przeznaczeniem na siedzibę placówki kultury.</p>	<p>Całkowita przebudowa i jednoczesna modernizacja budynku starego kina zlokalizowanego w Pasymiu przy ulicy Dworcowej 8 z przeznaczeniem na siedzibę placówki kultury, obejmująca:</p> <ul style="list-style-type: none"> - wymianę okien, centralnego ogrzewania, instalacji elektrycznej; - adaptacja i przebudowa istniejących pomieszczeń, celem przystosowania do pełnienia nowej roli; - adaptacja pomieszczeń znajdujących się na poddaszu; - wymiana pokrycia dachowego z całkowitą wymianą dachówek; - położenie nowej elewacji na całym budynku; - zagospodarowanie terenu przyległego do budynku, wydzielenie parkingu. 	<p>3.000.000 zł</p>
---	---	----------------------------

UZASADNIENIE

Budynek zlokalizowany w Pasymiu przy ul. Dworcowej 8 jest budynkiem starym, pochodzącym z przełomu XIX/XX wieku. Dawniej mieściła się w nim szkoła żeńska, natomiast po II wojnie światowej spełniał on szereg ról, np.: mieściła się w nim rozlewnia wód gazowanych, kino, Dom Kultury. W latach 90 – tych XX wieku obiekt został zwrócony Parafii Ewangelicko – Augsburgskiej w Pasymiu. Obecnie budynek został odkupiony od parafii przez gminę, z zamiarem przeznaczenia go na siedzibę placówek kultury: Miejską Bibliotekę Publiczną oraz Miejski Dom Kultury. Obiekt umożliwia zaadaptowanie go do nowej roli.

<p>ZADANIE Nr 5</p>	<p>PRZEDMIOT ZADANIA</p>	<p>Prognozowane koszty realizacji zada</p>
<p>Poprawa funkcjonalności Starego Miasta w Pasymiu.</p>	<p>Przedmiotem zadania jest rewitalizacja Starego Miasta w Pasymiu, a zwłaszcza poprawa funkcjonalności Rynku. Zadanie obejmować będzie:</p> <ul style="list-style-type: none"> - wymiany nawierzchni płyty rynku oraz uliczek przyległych, położonych w strefie ochrony konserwatorskiej „A”; - zmianę obecnego przeznaczenia płyty rynku z funkcji parkingu na funkcję związaną z obsługą ruchu turystycznego. Nasadzenie nowej zieleni, elementów małej architektury, ogródki gastronomiczne, ograniczenie miejsc parkingowych, nowe oświetlenie, monitoring. 	<p>4.500.000 zł</p>

UZASADNIENIE

Zmiana nawierzchni płyty rynku oraz uliczek przyległych stanowi element Rewitalizacji Miasta Pasym, w zakresie 1. celu strategicznego „Ożywienie społeczno – gospodarcze poprzez podniesienie jakości przestrzeni publicznej”. Wraz z rewitalizacją rynku poprawi się funkcjonalność przestrzeni miejskiej Starego Miasta i estetyka historycznego centrum miasta. Zmniejszy się poziom zanieczyszczenia powietrza spalinami w strefie ochrony konserwatorskiej i usprawni organizacja ruchu. Powstaną nowe miejsca pracy w obrębie Starego Miasta i wzrośnie zainteresowanie miejscem przez mieszkańców i turystów. Ożywienie centrum miasta wpłynie bezpośrednio na atrakcyjność miasta, jako miejsca zamieszkania, pracy i spędzania wolnego czasu. Wzrośnie również bezpieczeństwo osób korzystających z przestrzeni rynku, w tym osób niepełnosprawnych.

ZADANIE Nr 6	PRZEDMIOT ZADANIA	Prognozowane koszty realizacji zada
Odnowa budynku Ratusza Miejskiego w Pasymiu.	Przedmiotem zadania jest remont elewacji zewnętrznej, wymiana stolarki okiennej i drzwiowej na nową drewnianą i stylizowaną, wymiana pokrycia dachu oraz rozebranie i odbudowanie, z zachowaniem stylu, wież ratuszowych.	420.000 zł

UZASADNIENIE

Odnowa budynku Ratusza Miejskiego w Pasymiu stanowi element procesu Rewitalizacji Miasta Pasym w zakresie 2. celu strategicznego „Rozwój kultury, turystyki i rekreacji w oparciu o zasoby dziedzictwa kulturowego i przyrodniczego miasta”. Prace będą miały na celu przywrócenie stanu technicznego i funkcjonalnego jednego z najstarszych, o wyjątkowych wartościach historycznych, budynków w mieście. Poprawa przestrzeni miejskiej w strefie konserwatorskiej i tym samym podniesienie estetyki Starego Miasta korzystnie wpłyną na atrakcyjność turystyczną miasta i zwiększą ilość turystów odwiedzających Pasym. Termomodernizacja obiektu w wyniku wymiany stolarki okiennej oraz powierzchni dachu będzie miała pozytywny wpływ na ochronę środowiska, głównie w wyniku zmniejszenia emisji ciepła i CO₂ do atmosfery. Lepsze warunki pracy urzędników przełożą się bezpośrednio na lepszą obsługę interesantów, tym samym zwiększając skuteczność załatwianych spraw. Wpłynie to korzystnie na poziom aktywności społecznej w mieście, podnosząc jakość życia mieszkańców.

ZADANIE Nr 7	PRZEDMIOT ZADANIA	Prognozowane koszty realizacji zada
-------------------------	--------------------------	--

Budowa targowiska miejskiego.	Przedmiotem zadania jest utworzenie trwale związanych z terenem, zabudowanych lub przynajmniej zadaszonych pawilonów handlowych. Nowo wybudowane pawilony zapewnią odpowiednie warunki sanitarne. Zostanie doprowadzona bieżąca woda, oświetlenie, możliwość odprowadzenia nieczystości stałych i płynnych. W pobliżu powstaną nowe miejsca parkingowe.	250.000 zł
--------------------------------------	---	-------------------

UZASADNIENIE

Budowa nowego Targowiska Miejskiego w Pasymiu stanowi element procesu Rewitalizacji Miasta Pasym, w zakresie 1. celu strategicznego „Ożywienie społeczno – gospodarcze poprzez podniesienie jakości przestrzeni publicznej”. Realizacja projektu w nowym miejscu nie tylko wpłynie na wzrost bezpieczeństwa w ruchu drogowym, ale przyczyni się do rozwoju drobnej przedsiębiorczości na terenie miasta. Odpowiednio przygotowane miejsca handlowe wygenerują większy ruch klientów, natomiast nowa zabudowa poprawi warunki handlu oraz zwiększy estetykę tego miejsca. Odpowiednie warunki sanitarne zapewnią ochronę środowiska naturalnego. Targowisko Miejskie, które służy przede wszystkim mieszkańcom, ma szansę, w swoim nowym wydaniu, wpłynąć bezpośrednio na poprawę jakości życia, jak i poziom integracji.

ZADANIE Nr 8	PRZEDMIOT ZADANIA	Prognozowane koszty realizacji zada
Tereny zieleni miejskiej.	Stworzenie w miejsce obecnie niezagospodarowanego użytku nowej, przyjaznej dla mieszkańców i turystów przestrzeni zieleni miejskiej. Na będących własnością gminy działkach powstaną odpowiednio oświetlone i wyposażone w małą architekturę ciągi komunikacyjne dla pieszych. Połączą one nowo powstałe tereny zieleni miejskiej przy ul. Warszawskiej z Parkiem przy Wieży Ciśnień oraz Kapliczką i starym cmentarzem przy ul. Kościuszki. W ramach działań mających na celu wzmocnienie oraz uregulowanie brzegów rzeki – Strugi Młyńskiej – powstaną kładki dla pieszych, łączące oba brzegi. Teren zostanie oczyszczony i odpowiednio uporządkowany. W ramach planowego zagospodarowania terenu będzie miało miejsce usunięcie zbędnej zieleni, nasadzenie nowej, montaż oświetlenia zarówno wzdłuż ciągu dla pieszych, jak i w obszarach parkowych oraz odrestaurowanie kapliczki, umożliwiając tym samym jej bezpieczne zwiedzanie.	750.000 zł

UZASADNIENIE

Budowa nowych terenów zieleni miejskiej w Pasymiu stanowi element procesu Rewitalizacji Miasta Pasym, w zakresie 1. celu strategicznego „Ożywienie społeczno –

gospodarcze poprzez podniesienie jakości przestrzeni publicznej” i 2. celu strategicznego „Rozwój kultury, turystyki i rekreacji w oparciu o zasoby dziedzictwa kulturowego i przyrodniczego miasta”.

Kompleksowe zagospodarowanie terenu na przestrzeń zieleni miejskiej, wraz z połączeniem komunikacyjnym obecnie nie powiązanych i zaniedbanych ze sobą miejsc, ma zasadnicze znaczenie dla bezpieczeństwa wypoczynku i rekreacji mieszkańców miasta i turystów. Jednocześnie podnosi estetykę miasta i funkcjonalność przestrzeni miejskiej. Nowa przestrzeń wpłynie także pozytywnie na walory środowiskowe miasta oraz wzmocni jego potencjał turystyczny. Dodatkowo, wkomponowanie jej w historyczny układ architektury miejskiej, stworzy przyjazne warunki wypoczynku i rekreacji dla osób starszych, chorych oraz niepełnosprawnych.

ZADANIE Nr 9	PRZEDMIOT ZADANIA	Prognozowane koszty realizacji zada
Instalacja systemu monitoringu miejskiego.	Przedmiotem zadania jest objęcie terenu miasta systemem kamer monitorujących, pozwalających na rejestrowanie sytuacji zagrażających zdrowiu, życiu i mieniu lokalnej społeczności, a w szczególności w miejscach, w których dochodzi do nasilenia zjawisk patologicznych. System służyć będzie także prewencji związanej z bezpieczeństwem oraz ochroną obiektów zabytkowych w mieście.	375.000 zł

Uzasadnienie:

Instalacja systemu monitoringu miejskiego w Pasymiu stanowi element procesu Rewitalizacji Miasta Pasym, w zakresie 3. celu strategicznego „Zwiększenie bezpieczeństwa mieszkańców oraz poprawa możliwości komunikacyjnych w Mieście”.

W wyniku realizacji projektu Pasym uzyska miano miasta bezpiecznego. Nastąpi poprawa bezpieczeństwa publicznego, a tym samym spadną koszty związane z naprawą zdewastowanego mienia. Spadnie liczba aktów wandalizmu, chuligaństwa, przestępstw i wykroczeń oraz hałasu, a tym samym wzrośnie komfort życia mieszkańców wraz ze wzrostem poczucia bezpieczeństwa i spokoju.

HARMONOGRAM REALIZACJI PROJEKTU

RODZAJ ZADANIA	2009	2010	2011	2012	2013	2014	2015	2016
Przebudowa i modernizacja ulic.	X	X	X	X	X	X	X	X
Budowa Stacji Uzdatniania Wody w Pasymiu.	X	X	X					
Zagospodarowanie nabrzeża j. Kalwa przy ul. Dworcowej	X	X	X					
Modernizacja budynku starego kina z przeznaczeniem na siedzibę placówki kultury.	X	X	X	X	X			

Poprawa funkcjonalności Starego Miasta w Pasymiu.				X	X	X	X	X
Odnowa budynku Ratusza Miejskiego w Pasymiu.			X	X				
Budowa targowiska miejskiego.			X					
Tereny zieleni miejskiej.		X	X	X			X	X
Instalacja systemu monitoringu miejskiego.	X				X	X		

WDROŻENIE I MONITOROWANIE PLANU

Wdrożenie Planu Odnowy Miejscowości Pasym rozpocznie się poprzez wprowadzenie go w życie uchwałą Rady Miejskiej w Pasymiu. Wdrożenie Planu powierza się Burmistrzowi Miasta Pasym.

Monitorowanie każdego zadania - czyli dbanie o prawidłowy jego przebieg przez cały czas jego trwania - polega na systematycznym zbieraniu, zestawianiu i ocenie informacji rzeczowych i finansowych w postaci ustalonych wskaźników, które opisują jego postęp i efekty.

W monitorowaniu biorą udział wszystkie komórki organizacyjne Urzędu Miasta i Gminy w Pasymiu.

Oceną wdrożenia Planu zajmie się Burmistrz Miasta Pasym.

PODSUMOWANIE

Opracowany Plan Odnowy Miejscowości Pasym zakłada w przeciągu 8 najbliższych lat realizację kilku zadań.

Istotą tych zadań jest pobudzenie aktywności środowisk lokalnych oraz stymulowanie współpracy na rzecz rozwoju i promocji wartości związanych z miejscową specyfiką społeczną i kulturową. Zakładane cele Planu przewidują wzrost znaczenia miasta, jako lokalnego ośrodka rozwoju kultury, sportu, turystyki i rekreacji.

Realizacja Planu Odnowy Miejscowości Pasym ma także służyć integracji społeczności lokalnej, większemu zaangażowaniu w rozwój naszego miasta.

** - Ze względu na zmieniającą się sytuację społeczno – gospodarczą na skutek zdarzeń wcześniej nieprzewidywalnych lub z innych ważnych powodów Plan Odnowy Miejscowości Pasym może zostać skorygowany, w każdym z jego rozdziałów, o ile wniosek z uzasadnieniem złoży Burmistrz Miasta Pasym na ręce Przewodniczącego Rady Miejskiej w Pasymiu. Po przyjęciu wniosku zmieniony plan podlega zatwierdzeniu w formie uchwały przez Radę Miejską w Pasymiu.*